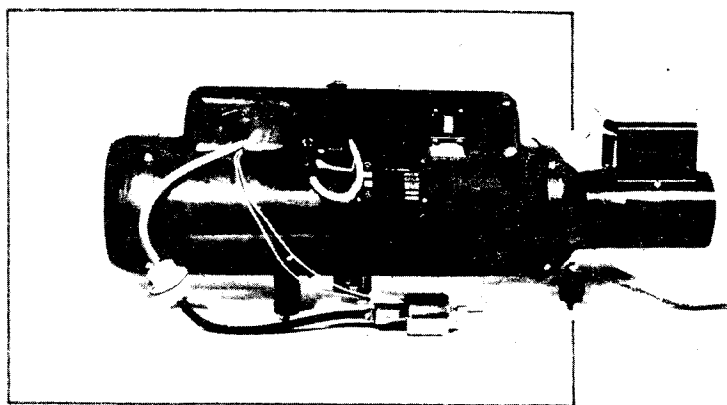


AUTOBRZDY JABLONEC, N.P. JABLONEC NAD NISOU

BENZINOVÉ TOPENÍ

BN4/I-12V



Objednací číslo: 443 522 600 700

443 522 600 701

443 522 600 702



BENZINOVÉ TOPENÍ BM4/1-12V **Objednací číslo: 443 522 600 700**
443 522 600 701
443 522 600 702

Technická data:

Jmenovité napětí	12 V
Tepelný výkon - max.	4000 W - 300 W
Spodní hranice reg. výkonu	1400 W
Množství tep. vzduchu	140 kg
Spotřeba paliva max.	0,63 l/h (bensin)
Nastavení pojistky přehřátí	150 ² -230°C
Hmotnost	6,5 kg
Životnost	1000 prov. hodin
Max. obsah CO ve výf. plynech	0,2 %
Jmenovitý proud	2,5 A

Funkce a způsob práce:

Po zapnutí topení se rozsvítí kontrolní žárovka a rozběhne se elektromotor, takže započne dodávka topného i spalovacího vzduchu. Přerušovač, umístěný na čele elektromotoru (1:33) dává impulzy palivovému elektromagnetickému čerpadlu, které začne dodávat palivo trubičkou do prostoru jiskrožhavicí svíčky. Zde palivo spolu se spalovacím vzduchem vytváří směs, která je ohřívána žhavicí částí svíčky a zapálená jiskrou zapalovací části svíčky. Spaliny proudí výměníkem tepla a obtékají čidlo termostatu, který asi za 45 sec. po zapnutí topení odpojí žhavicí část svíčky a topný odpor pojistného termospínače. Topení dále pracuje jen s elektrojiskrovým zapalováním směsi.

Topný vzduch nasátý ventilátorem se ohřeje ve výměníku tepla a proudí okolo bimetalové spirály regulačního termostatu do prostoru pro cestující. Spirála se natáčí tím více, čím je teplejší topný vzduch, až pomocí páky, ovládající vypínač přeruší přívod proudu k čerpadlu. Když se vzduch ochladí, bimetalová spirála se vlivem ochlazování natáčí zpět a uvolňuje páku vypínače, až dojde k opětovnému zapojení přívodu proudu. Po vypnutí topení běží motor tak dlouho, až výměník tepla ochladne asi na 40°C a je zbaven zbytku spalin. Potom termostat vypne motor a kontrolní žárovka zhasne.

Bezpečnostní zařízení

- a) Pojistný termospínač přeruší přívod proudu k zařízení tehdy, když asi 3 minuty po zapnutí nedojde k zapálení (vadná svíčka, nedostatek paliva). Může být znovu zapojen mechanicky tlačítkem (až zchladne topný odpor), který vyčnívá na čele termospínače.
- b) Pojistka přehřátí (bimetálová) rozpojí elektrický obvod k čerpadlu, jestliže je topení přehřáté (na př. překážka v kanálech topného vzduchu), v případě přehřátí signalizuje kontrolní žárovka umístěná v zorném poli řidiče přerušovaným světlem závadu.
- c) Statický tlak v kanálech topného vzduchu je vyšší než ve spalovací komoře a ve výměníku tepla. Tím je zabráněno vnikání spalin do topného vzduchu i při netěsnosti výměníku.

Přehled nejdůležitějších zásad pro zástavbu topení

- Vzduch potřebný ke spalování nesmí být odebírán z užitkového prostoru vozidla.
- Topení nesmí být v provozu v uzavřeném prostoru bez dostatečné ventilace.
- Topné zařízení má být namontováno vodorovně, výfuk má směřovat kolmo dolů.
- Je důležité, aby žhavicí svíčka, termostat, čistič paliva a spínací tlačítko termospínače a jističe byly dobře přístupné.
- Výstup spalin má být bezpečně vzdálen od výstupního otvoru pro topný vzduch.
- Rozvod topného vzduchu by měl být proveden potrubím izolovaným proti ztrátám tepla, především tam, kde je rozvod veden mimo vozidlo.
- Kanály pro odvod spalin, pro rozvod teplého vzduchu a sací kanály mají být pokud možno krátké s malým počtem změn směru.
- Ztráty v kanálech rozvodu nemají přesáhnout 80 Pa.
- Součet průřezů všech výstupních otvorů nesmí být menší než průřez výstupní objímky topení. Průřez vlastního rozvodu horkého vzduchu má být o 50 % větší než průřez výstupních otvorů.
- Nádrž paliva je vhodné použít samostatnou, aby bylo možné provést krátké přívodní potrubí bez přidavného zařízení (čerpadla).

- Maximální podtlak v sání spalovacího vzduchu může být 0 Pa.
- Maximální přípustný tlakový rozdíl na straně výfuku a sání (vstážno k výfuku) může být 0 - 30 Pa.
- Dále je nutno dodržet ČSN 06 1008 čl. 24 a čl. 83 "Požární ochrana při instalaci a používání tepelných spotřebičů".
- Topení musí být obsluhováno jen podle návodu.
- Palivové čerpadlo instalovat dle pokynů pro montáž a sestavu naftového topení.
- Palivové čerpadlo musí být před uvedením do provozu zahlceno palivem.

Obsluha

Provádí se tahacím spínačem a regulačním knoflíkem pro nastavení topného výkonu.

max. výkon - knoflík vytažen

min. výkon - knoflík zcela zasunut

Údržba

Každoročně před zimním obdobím vyčistit žhavicí část svíčky a očistit elektrody zapalovací části - překontrolovat vzdálenost 2,5 mm. Vyčistit čistič paliva, překontrolovat těsnost rozvodu vzduchu a vývodu spalin, zkontrolovat těsnost přívodu paliva a dotažení kabelů elektrické instalace. Elektromagnetické čerpadlo, které se dodává s každým topením jako příbal je nutné namontovat co nejbližší k palivové nádrži tak, aby minimální hladina v nádrži byla nad úroveň čerpadla. Ve výjimečných případech lze montáž provést v jedné rovině. Vzhledem k odvodu paliva musí být čerpadlo nakloněno min. 15° (až 90°) výstupem paliva směrem nahoru. Zástavba topení na vozidle z hlediska zajištění správné funkce a poskytování záruky podléhá schválení výrobcem topení.

Poruchy příčiny a jejich odstranění

Závada	Příčina	Odstranění
Topení nestartuje	jiskrožhavicí svíčka je vadná	*svíčku vyměnit
	nesprávně seřizené kontakty přerušovačů	seřídit na správnou hodnotu 0,4 mm
	vadný kondensátor	*vyměnit

Závada	Příčina	Odstranění
	vadná zapalovací cívka	* vyměnit
	přívod paliva je přerušen	* zkontrolovat přívod paliva od nádrže až k topení, případně vyčistit
	vypnutý termospínač	* zapnout
	malé množství spalovacího vzduchu	* překážka v sání nebo výfuku
	elektromagnetické čerpadlo nedodává palivo	* zkontrolovat svorky a připojení, zda čerpadlo dostává proud, zkontrolovat - zda není znečištěn čistič paliva
	nízké napětí akumulátoru	* dobít
Elektromotor topení neběží	přívod elektrického proudu je přerušen	* zkontrolovat přívody, dotáhnout kabely ve svorkách, očistit místa spojení kabelů od akumulátoru a místa styku topení a hmoty vozidla (ukostření)
	přerušené vinutí elektromotoru	vyměnit elektromotor
	opotřebované nebo špatně sedící uhlíky	vyměnit uhlíky
	porušený kolektor	vyměnit elektromotor
	hřídel motorku je mechanicky poškozen a nejde jí otáčet	vyměnit elektromotor
	suchá ložiska	domazat ložiska
	pojistka je spálená	* najít závadu a pojistku vyměnit

Závada	Příčina	Odstranění
Topení samo "zhasne"	přívod paliva je přerušen	* zkontrolovat přívod paliva od nádrže až k topení a překontrolovat funkci čerpadla a kontaktů přerušovače
	přívod spalovacího vzduchu je ucpan	* přívod vyčistíme
Topení zhasíná za jízdy	výfuková trubka pod vozem je zdeformovaná nebo ucpaná	* opravit a vyčistit trubku
Topení má nedostatečný výkon	do topení přitéká málo paliva	* zkontrolovat přívod paliva od nádrže
	čerpadlo není správně seřídáno	seřídít
	ucpaný čistič	* vyčistit
	regulační termostát je nastaven na nízkou teplotu	odborně seřídít
Topení nadměrně sází a kouří	vysoká dodávka paliva	seřídít čerpadlo na odpovídající množství
	znečištění sání nebo výfuku spalovacího vzduchu	* odstranit překážky, vyčistit sací a výfukovou trubku
	akumulátor je vybitý, elektromotor dodává málo spalovacího vzduchu	* motor vozidla necháme běžet na vyšší otáčky, aby dynamo dodávalo elektromotoru topení dostatečné napětí, akumulátor necháme dobít

Závada	Příčina	Odstranění
Doběh topení nepracuje	vadný termostat	vyměnit
	nesprávně nastavený termostat	odborně seřídít

* Tyto zásahy do topení může provádět uživatel, ostatní je nutno svěřit odbornému pracovišti.

DOPORUČENÉ NÁHRADNÍ DÍLY

V objednávce je nutno uvést:

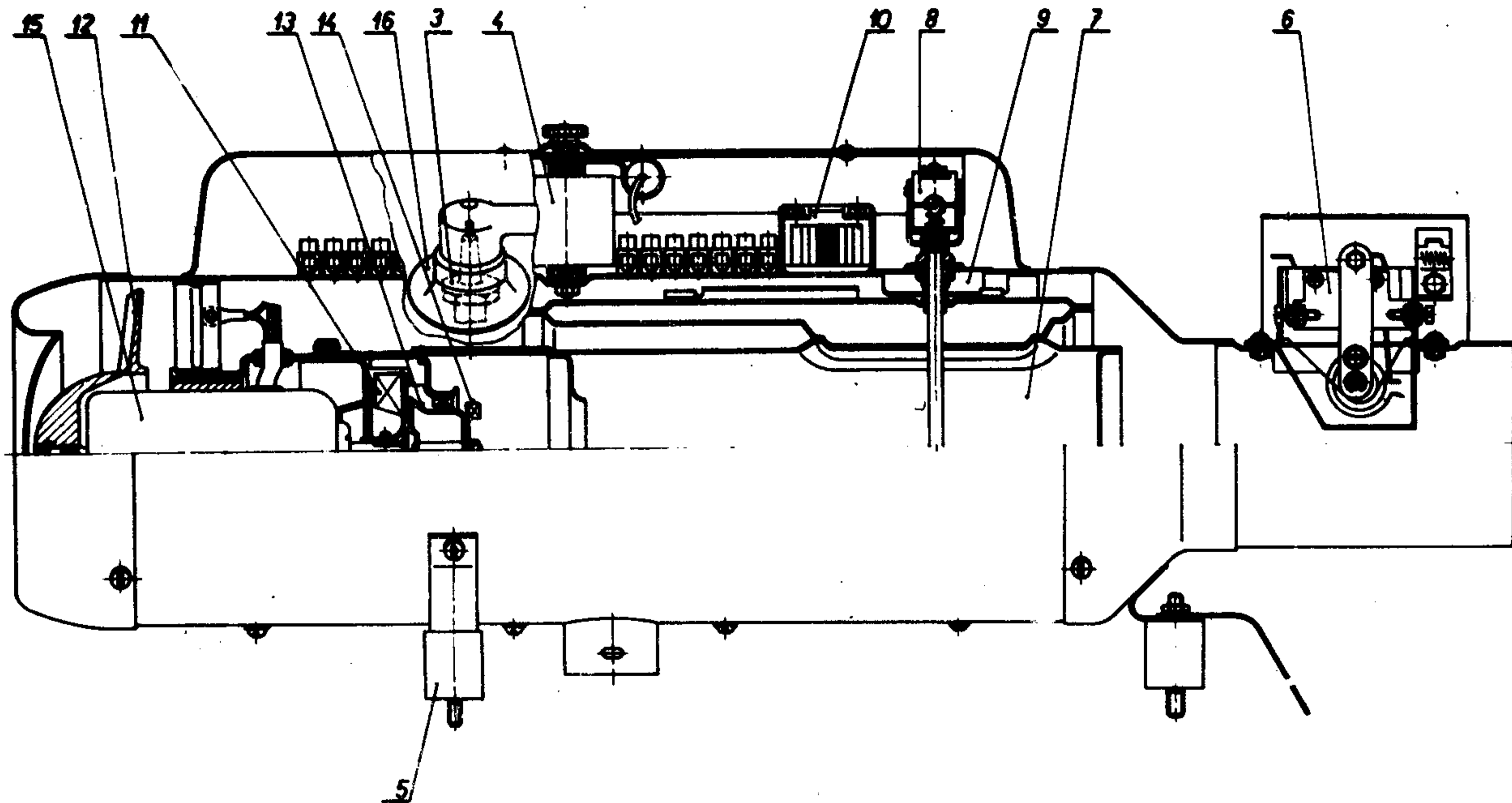
- a) název, typ topení, objednačí číslo
- b) obsah přejímky (ZVS)
- c) počet kusů

BENZINOVÉ TOPENÍ BN4/2-12V

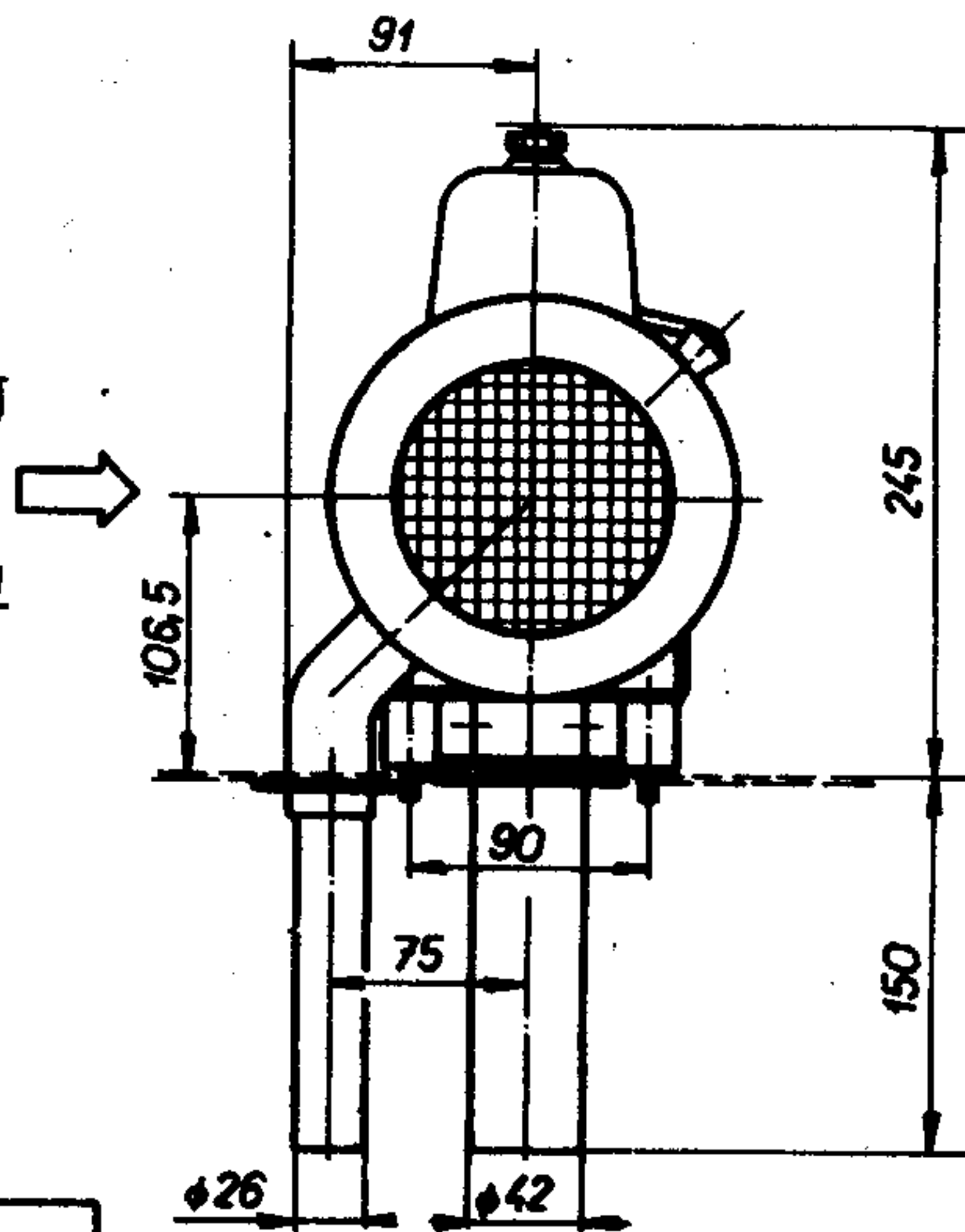
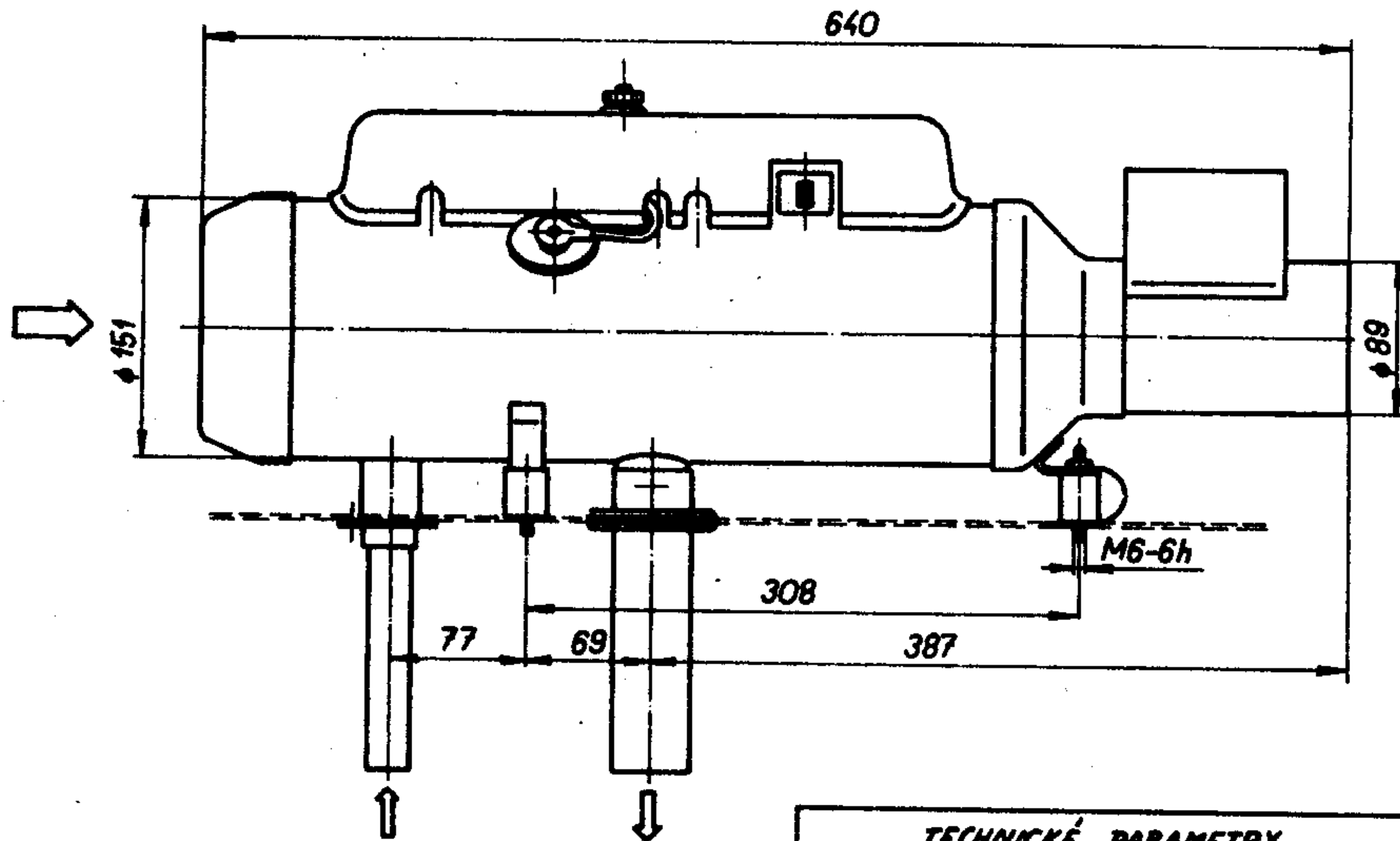
Objednačí číslo: 443 522 600 700
443 522 600 701
443 522 600 702

Poz.	Název dílu	Objednačí číslo	Poč. ks	Obchodní číslo Mototechny	Poznámka
1	Elektromagnetické čerpadlo	443 755 520 100	1		příbal
2	Tlumič pulzů	443 96 0520 284	1		příbal (AB Hodkovice)
3	Jiskrozřhvací svíčka	PAL 27,50	1		Náhrada: svíčka (BERU GZE 20-NSR)
4	Zapalovací cívka	443 212 214 700	1		Výrobce: PAL Magneton
5	Pružná podložka	443 96 0523 007	3		
6	Regulační termostat	443 96 0525 030	1		
7	Výměník	443 96 0524 080	1		
8	Termostat	443 96 0524 064	1		Výrobce: AB Hodkovice
9	Pojistka přehřátí	443 96 0520 095	1		
10	Pojistný termosplínač	443 96 0524 050	1		
11	Radiální ventilátor uplný	443 96 0522 123	1		
12	Axiální kolo	443 96 0523 014	1		
13	Kalíšek	443 96 2533 012	1		
14	Lopatky	443 96 2600 004	1		
15	Elektromotor	20 1415 03 01 00	1		
16	Ochranná čepička	443 96 2503 446	1		při použití svíčky BERU GZE 20 odpadá

opravy topení BMT provádí OTS závodu 03 Autobrzdý Rakovník.

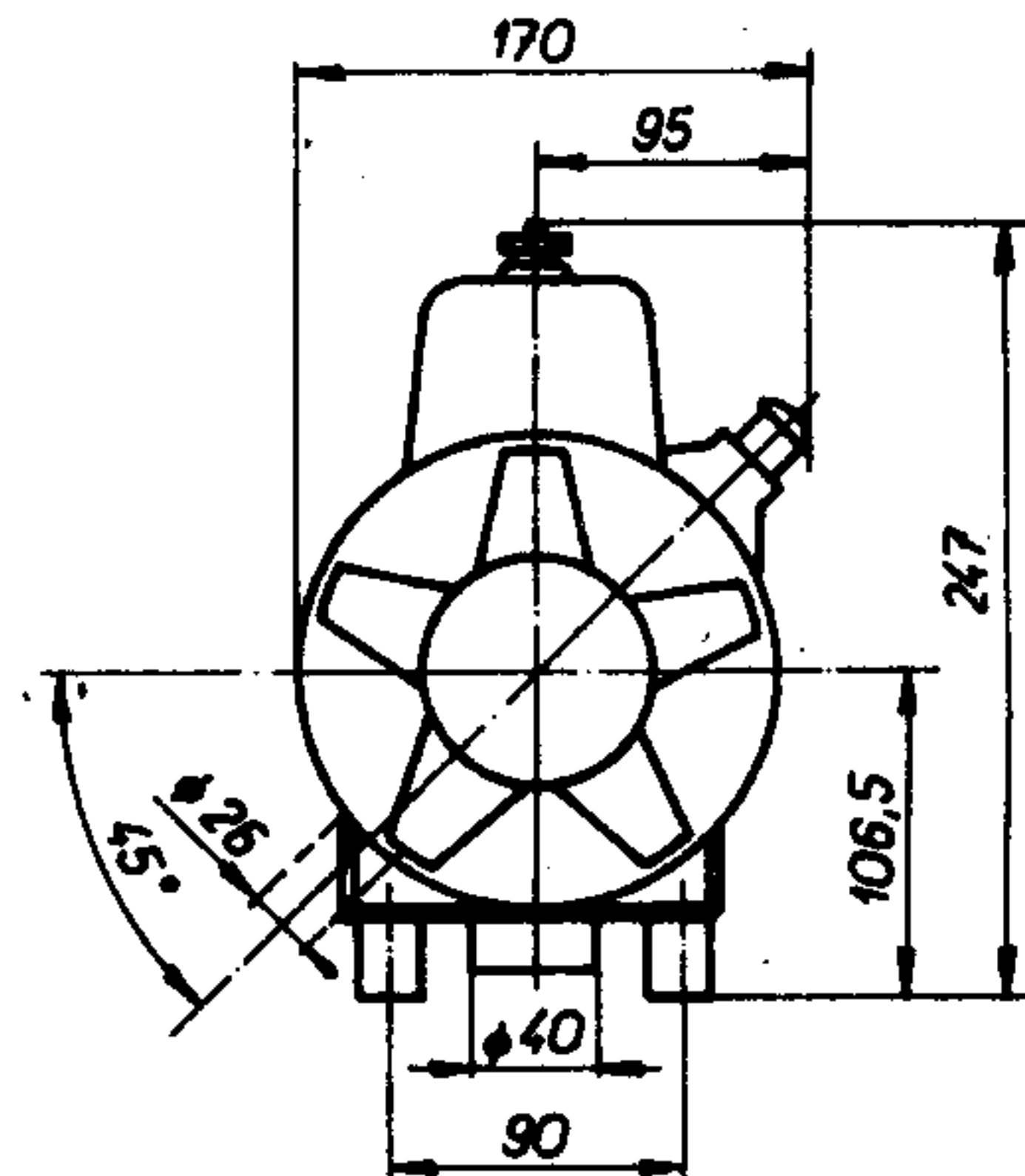
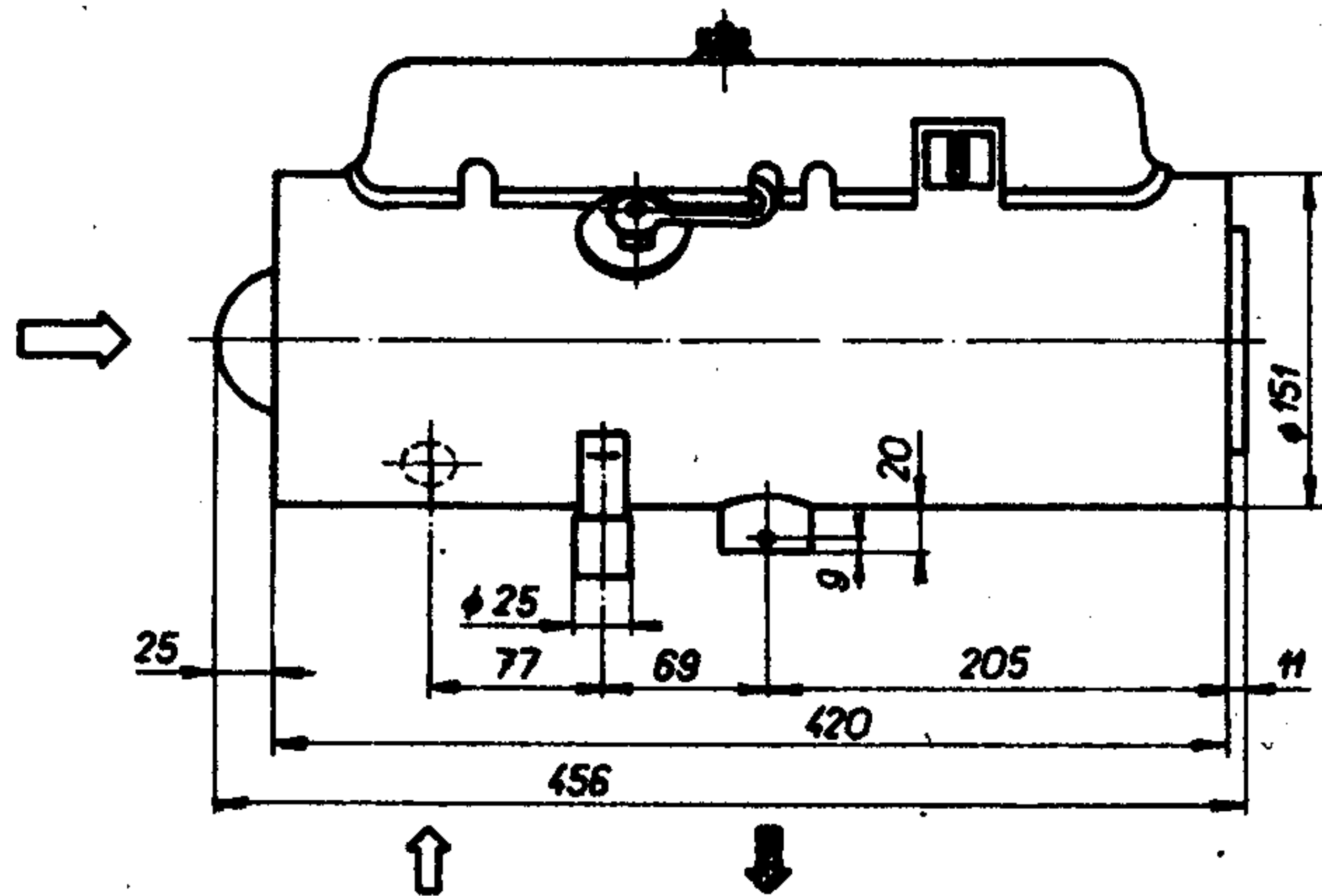


BENZINOVÉ TOPENÍ BN4/I-12V
objednací číslo: 443 522 600 700



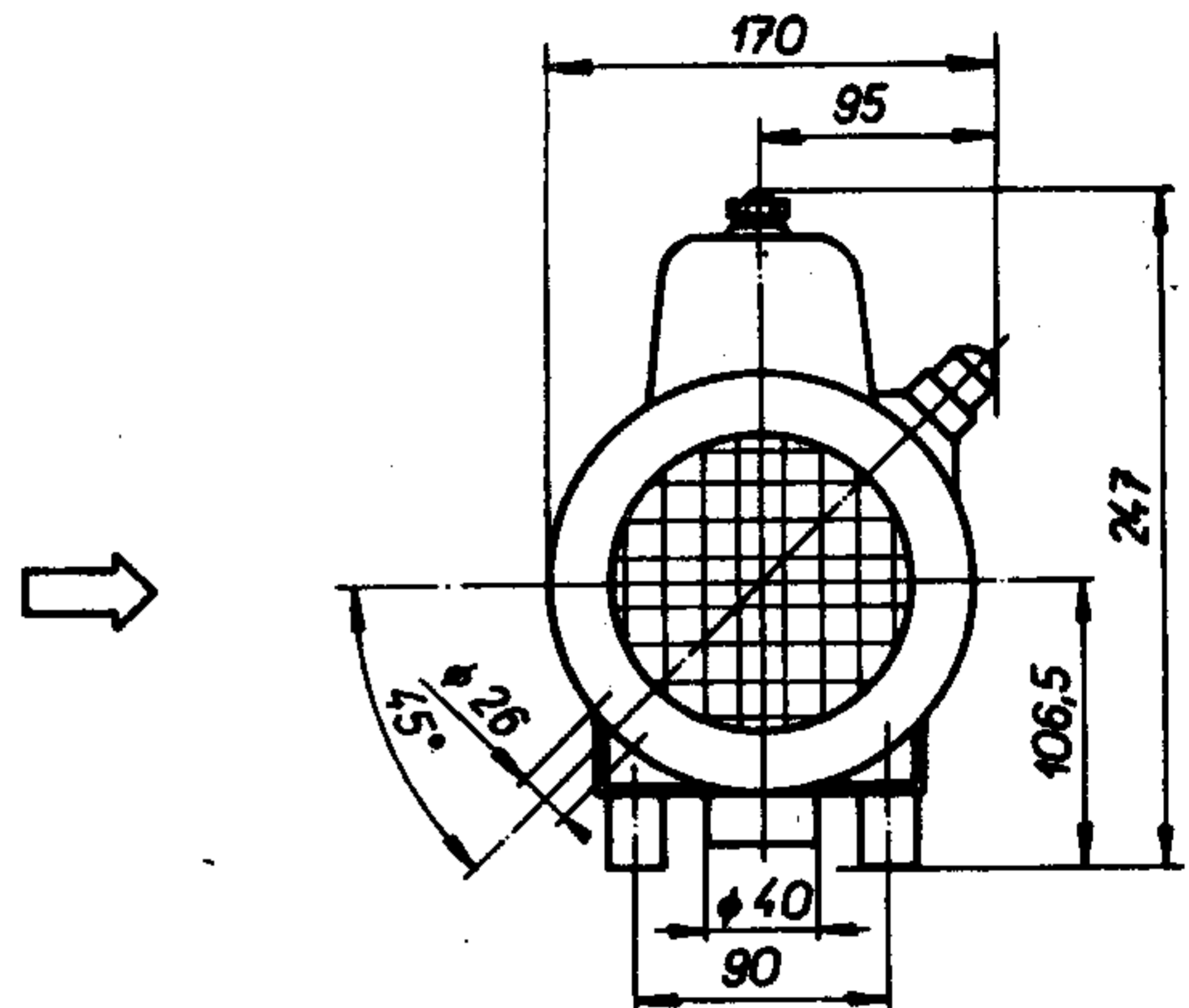
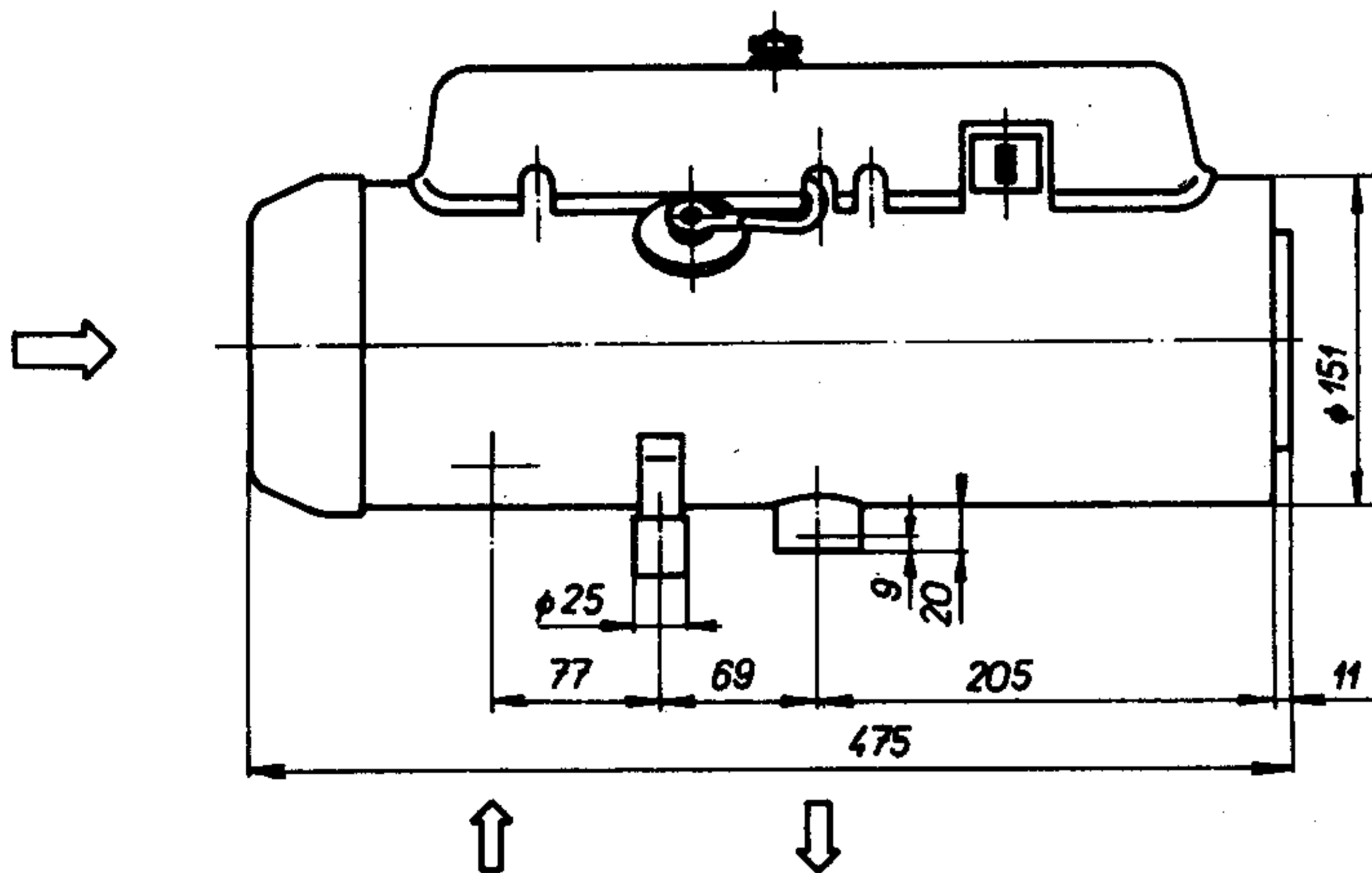
TECHNICKÉ PARAMETRY	
TEPELNÝ VÝKON	1400+4000W <small>PLYNULE REGULOVATELNÝ</small>
MNOŽSTVÍ TOP. VZDUCHU	140-220 m ³ /h
PALIVO	BENZIN
SPOTŘEBA PALIVA	0,63±0,03 l/h
PŘÍKON	50 W
JMĚN. NAPĚTÍ	12 V
MNOŽNOST PŘÍBALU	7,5 kg

BENZINOVÉ TOPENÍ
 BN4/I-12V
 objednáací číslo:
 443 522 600 700



BENZINOVÉ TOPENÍ BN4/I-12V
 objednáací číslo: 443 522 600 701

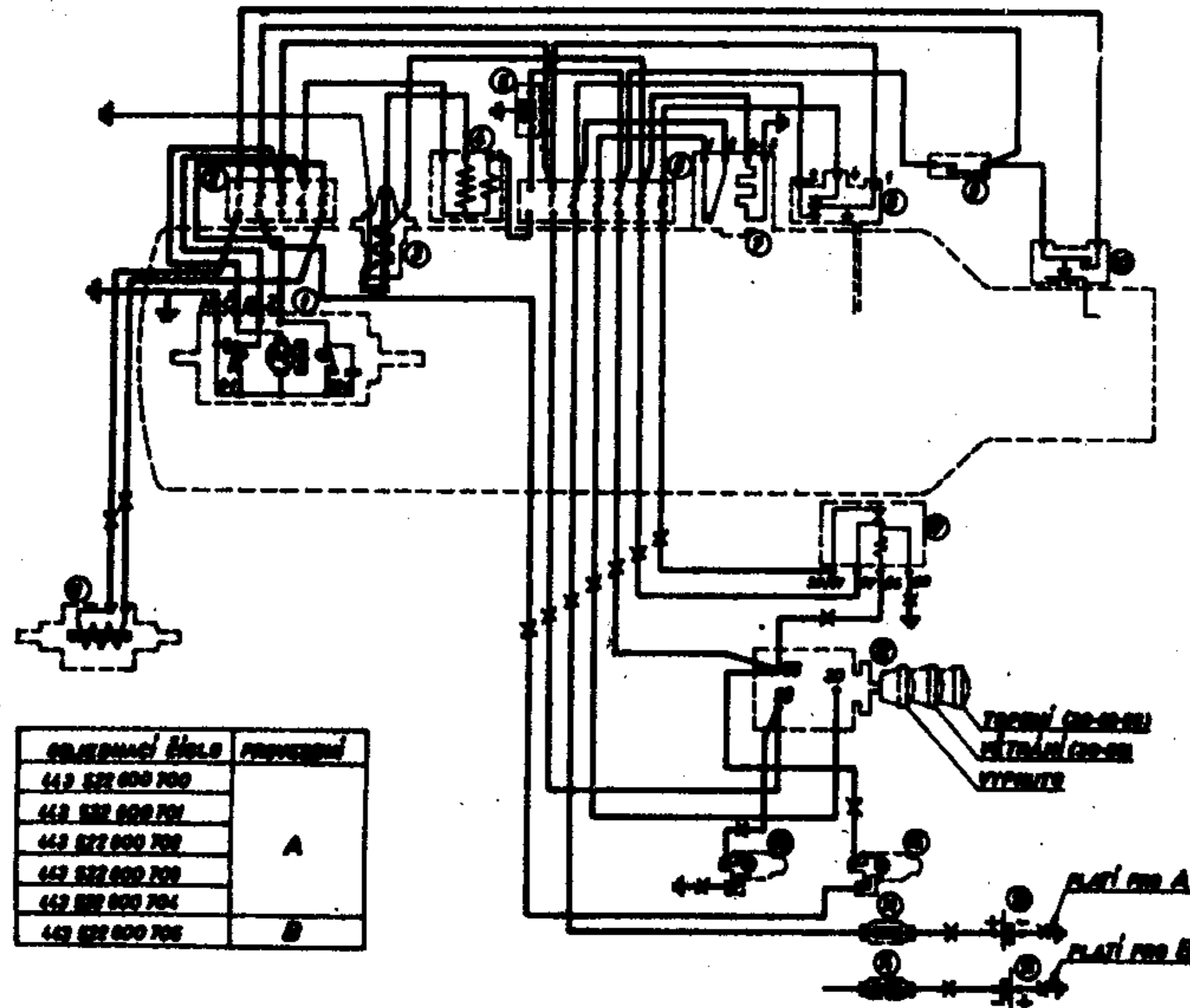
TECHNICKÉ PARAMETRY	
TEPELNÝ VÝKON	1000 + 4000 W ^{BYTNĚ} REGULOVATELNÝ
MNOŽSTVÍ TEPLOVZDUCHU	140 ± 80 m ³ /h
PALIVO	BENZIN
SPOTŘEBA PALIVA	0,63 ± 0,03 l/h
PŘÍKON	50 W
JMEN. NAPĚTÍ	12 V
HMOTNOST PŘÍKALU ^{VČETNĚ}	6 kg



TECHNICKÉ PARAMETRY	
TEPELNÝ VÝKON	1400-4000 W <small>PLYNULÉ</small> REGULOVATELNÝ
MNOŽSTVÍ TOP. VZDUCHU	140-20 ⁺¹⁰ m ³ /h
PALIVO	BENZIN
SPOTŘEBA PALIVA	0,63 ± 0,03 l/h
PŘÍKON	50 W
JMEN. NAPĚTÍ	12 V
MNOŽNOST <small>VĚTVĚ</small> PŘÍBALU	6,5 kg

BENZINOVÉ TOPENÍ BN4/I-12V
objednací číslo: 443 522 600 702

SCHEMA ELEKTRICKÉ INSTALACE BENZINOVÉHO TOPENÍ BN4/I-12V



- 1 Elektroměr s přerušovači
- 2 Sverkvnice 5-pólová
- 3 Jiskrožhavičí svíčka
- 4 Zapalovací cívka
- 5 Průhledkový kondenzátor
- 6 Sverkvnice 7-pólová
- 7 Pojistný termospinač
- 8 Termostat
- 9 Pojistka přehřátí
- 10 Regulační termostat
- 11 Palivové čerpadlo
- 12 Přepínací skříňka
- 13 Kontrolka běhu (zelená)
- 14 Pojistka 25A
- 15 Baterie
- 16 Kontrolka přehřátí (červená)
- 17 Spínač (relé)

OBJEDNACÍ ČÍSLO	PROVEDENÍ
443 522 000 700	A
443 522 000 701	
443 522 000 702	
443 522 000 703	
443 522 000 704	B
443 522 000 705	

Přepínací skříňku pos. 12 a spínací relé pos. 17 možno nahradit jinými ovládací při zachování shodné funkce. Vodiče označené X sapejuje odběratel:

Císlo výrobku	418	KW
Přístroj byl funkčně i rozměrově překontrolován a plně odpovídá příslušným TPP		
Datum:	květen 1991	Podpis OTK <i>[Signature]</i>



tisk PMH Rakovník

OBCHODNĚ TECHNICKÁ SLUŽBA AUTOBRZDY JABLONEC, N. P.,
závod 03 Rakovník